



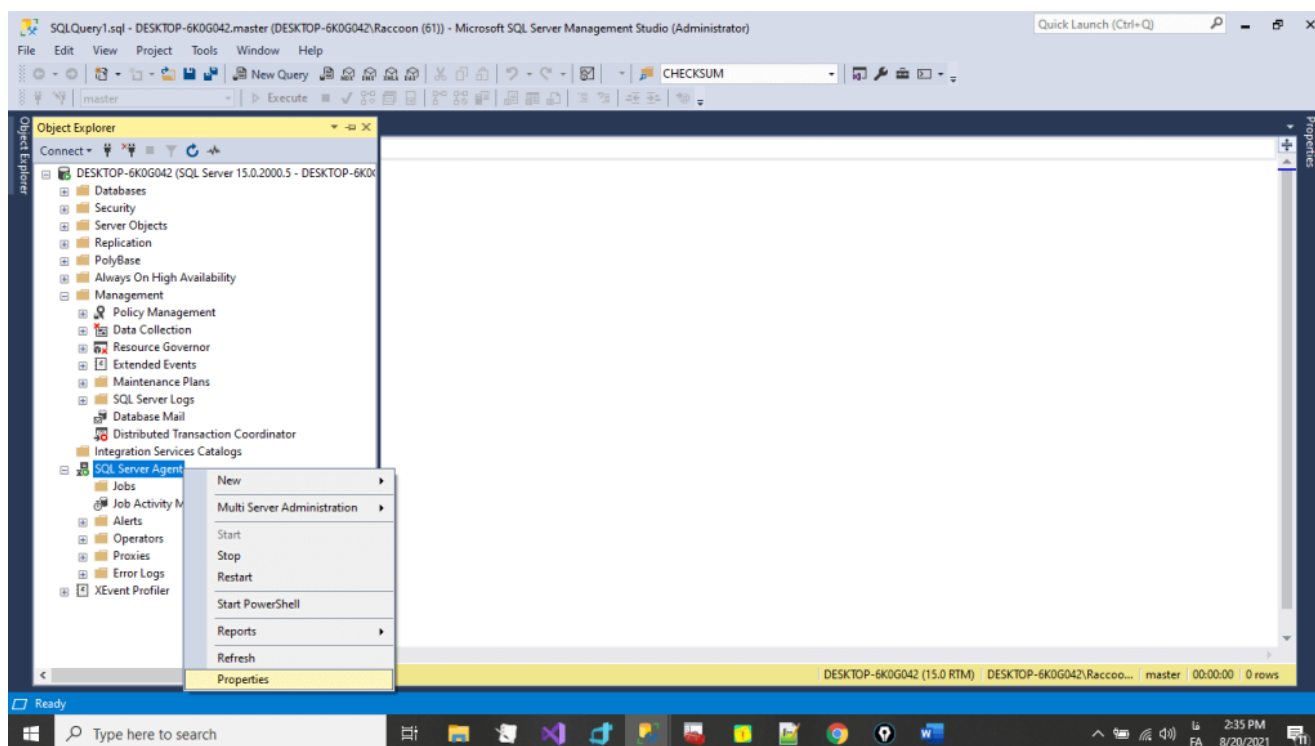
عنوان مقاله: آشنایی با بخش های مختلف SQL Server Agent

نویسنده مقاله: حسن سلیمانی

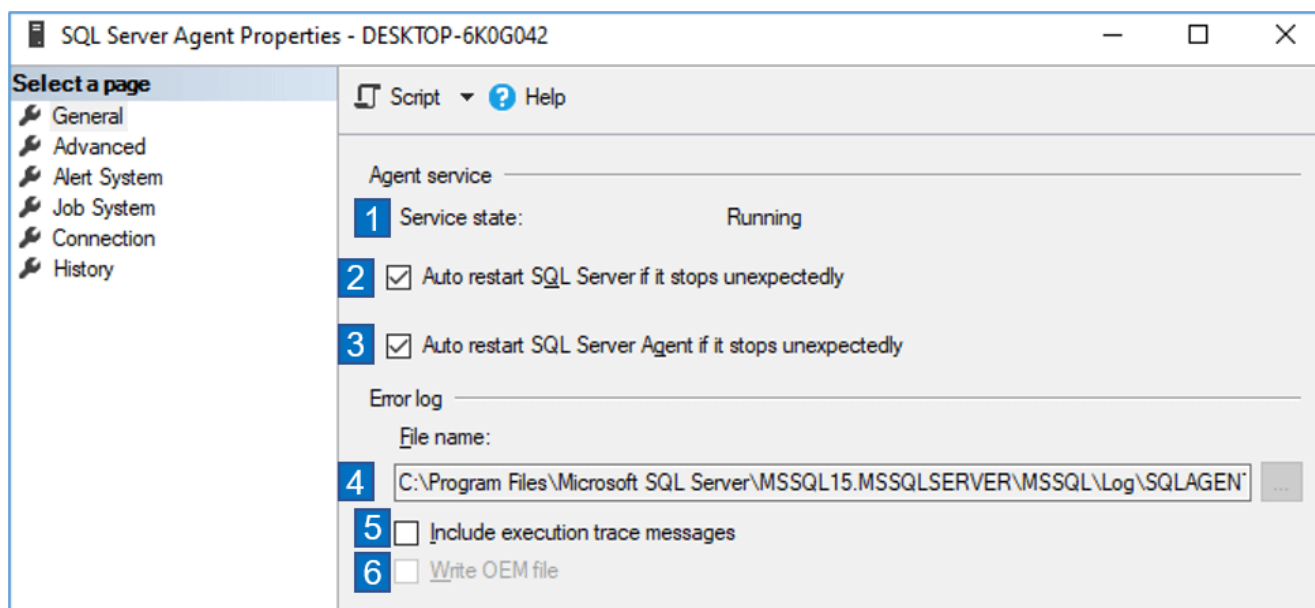
تاریخ انتشار: ۲۹ فروردین ۱۴۰۲

منبع: <https://nikamooz.com/different-parts-of-sql-server-agent>

در این مقاله قصد داریم تا شما را با خصوصیت های SQL Server Agent آشنا کنیم. در ادامه با ما همراه باشید.
برای تنظیم Property های مربوط به SQL Server Agent مطابق تصویر، پنجره مورد نظر را باز نمایید.

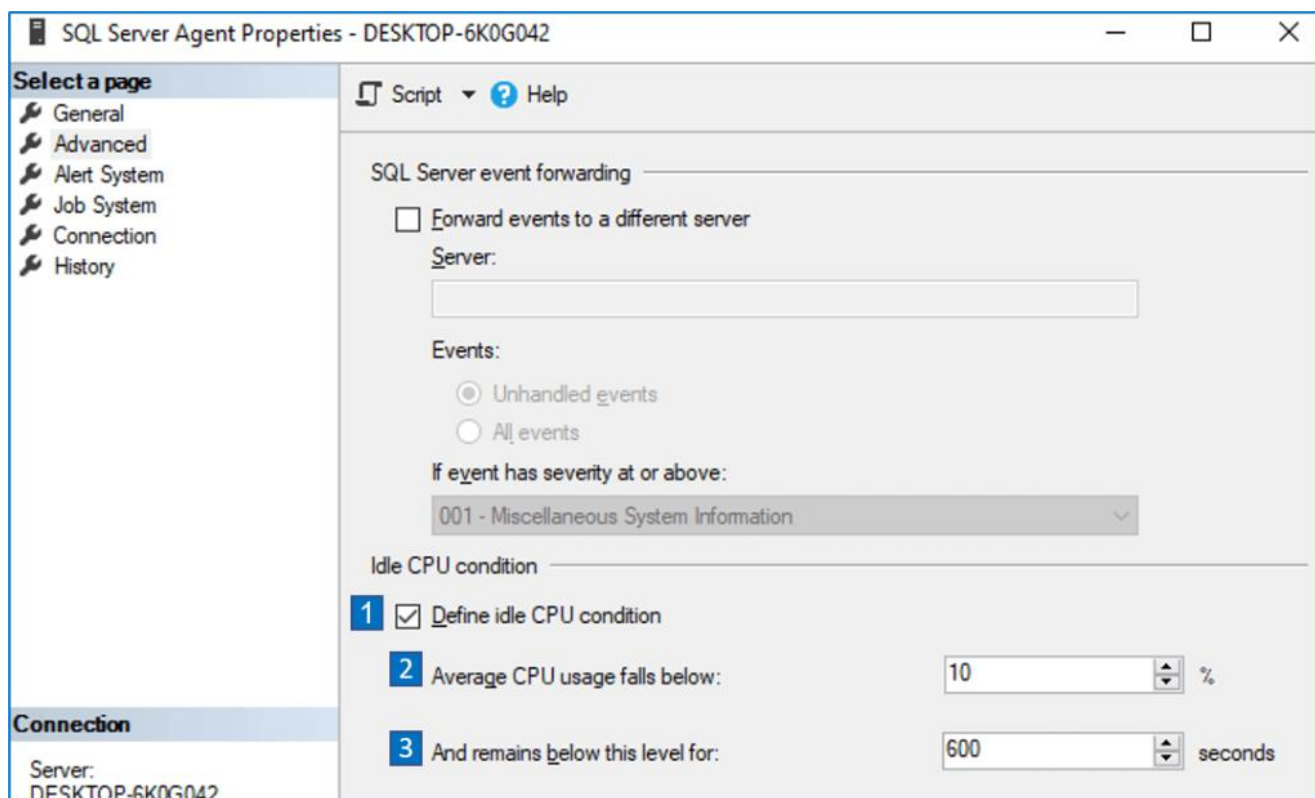


عمومی (General)



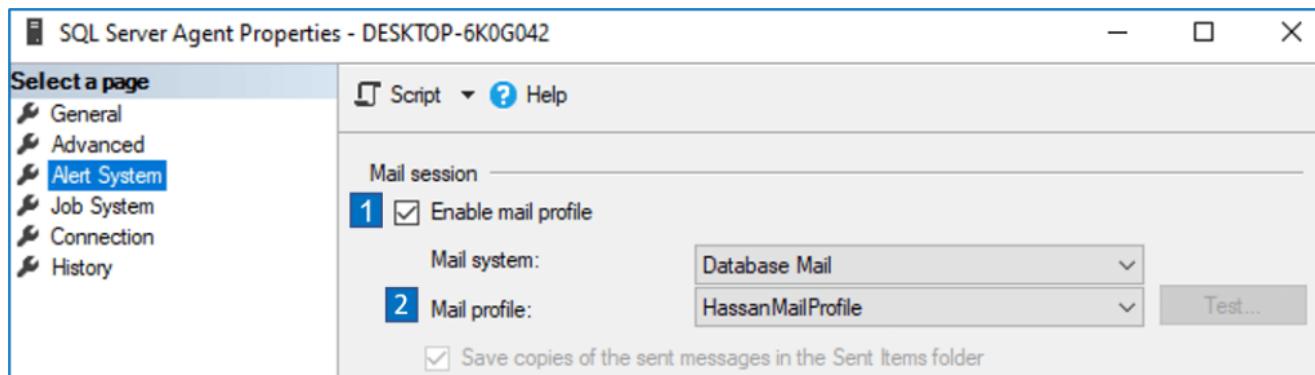
۱. این قسمت، وضعیت سرویس SQL Server Agent را نمایش می‌دهد.
۲. زمانی که سرویس SQL Server به طور ناگهانی Stop شود، اگر این تیک زده شده باشد، سرویس به صورت Automatic استارت می‌شود. توصیه می‌شود این گزینه حتماً فعال باشد.
۳. زمانی که سرویس SQL Server Agent به طور ناگهانی Stop شود، اگر این تیک زده شده باشد، سرویس به صورت Automatic استارت می‌شود. توصیه می‌شود این گزینه حتماً فعال باشد.
۴. با استفاده از این گزینه، مسیر فایل مربوط به ذخیره‌سازی اطلاعات Error Log برای سرویس SQL server Agent تعیین می‌شود.
۵. زمانی که این گزینه فعال باشد، جزئیات مربوط به فعالیت‌های SQL Server Agent نیز در فایل Error log ذخیره خواهد شد. این موضوع باعث افزایش حجم Error log شده و توصیه می‌شود تنها اگر در حالت عیب‌یابی از عملکرد SQL Server Agent هستید، این گزینه را فعال نمایید.
۶. اگر این گزینه فعال باشد، اطلاعات داخل Error log به صورت non-Unicode ذخیره شده که باعث کاهش فضای ذخیره‌سازی Error log می‌شود؛ اما توجه داشته باشید که خواندن اطلاعات فارسی ذخیره شده در Error log امکان‌پذیر نیست.

پیشرفت (Advance)



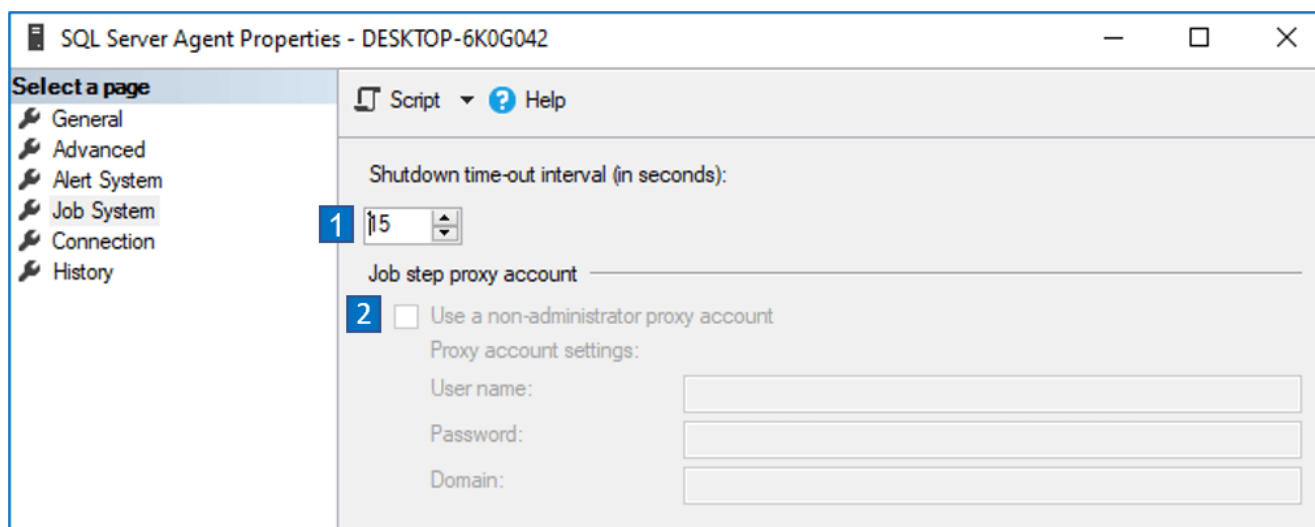
۱. اگر قصد دارید که یک Job زمانی استارت شود که CPU بیکار است، باید این گزینه فعال باشد.
 ۲. در این قسمت، شما میانگین مصرف CPU را مشخص می‌کنید که شاخص بیکار بودن CPU قرار خواهد گرفت.
 ۳. مدت زمانی است میانگین مصرف برای کارکرد CPU باید زیر مقدار تعیین شده در بالا باشد تا Job هایی که قرار است در بیکاری CPU فعال شوند، استارت زده شوند.
- در تصویر بالا گفته شده است که اگر کارکرد CPU به طور میانگین به مدت ۶۰۰ ثانیه زیر ۱۰ درصد باشد، آن دسته از Job هایی که قرار است در حالتی که CPU بیکار باشد، فعالیت خود را انجام دهند، استارت زده می‌شوند.

سیستم هشدار (Alert System)



۱. اگر قصد دارید که SQL Server Agent (به عنوان مثال، Job های شما پس از Fail شدن) قادر به ارسال ایمیل باشد، حتماً باید این گزینه فعال باشد.
۲. در این قسمت Mail Profile که SQL Server Agent از آن برای ارسال ایمیل استفاده می کند را تعیین می کنید.

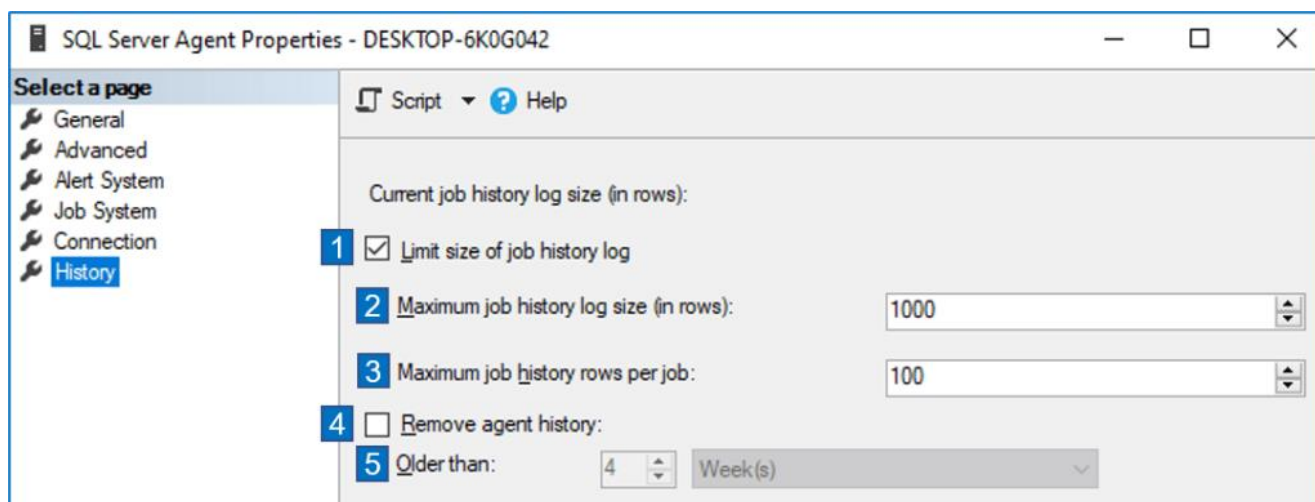
Job System



۱. این گزینه مدت زمانی را تعیین می‌کند که اگر سرویس SQL Server Agent متوقف شود، به Job های در حال اجرا فرصت می‌دهد تا کار خود را تمام کنند. در صورتی که یک Job نتواند در این مدت تعیین شده، فعالیت خود را به اتمام برساند، سرویس، آن Job را اتوماتیک متوقف می‌نماید.

۲. این گزینه برای نسخه‌های SQL server 2008 به قبل است. در نسخه‌های کنونی، امکان تعیین Proxy برای هر Step از Job ها به صورت مجزا فراهم شده است.

تاریخچه (History)



۱. اگر این گزینه فعال باشد، بروی میزان تاریخچه اطلاعاتی (Job history) که در SQL Server Agent در log نگه می‌دارد، یک محدودیت اعمال می‌شود.
 ۲. حداکثر تعداد رکوردهایی است که در Job history log ذخیره می‌شود. اگر تعداد رکوردها از مقدار تعیین شده بیشتر شود، سرویس SQL Server Agent اقدام به حذف قدیمی‌ترین رکوردها می‌نماید.
 ۳. حداکثر تعداد رکوردهایی است که در Job history log به ازای یک Job ذخیره می‌شود.
 ۴. اگر این گزینه فعال باشد، تمام اطلاعات مربوط به history سرویس SQL Server Agent پس از گذشت بازه زمانی مشخص، حذف خواهد شد.
 ۵. این گزینه، بازه زمانی را تعیین می‌کند که پس از گذشت آن، اگر خصوصیت ۴ فعال باشد، تمام اطلاعات مربوط به history سرویس SQL Server Agent حذف خواهد شد.
- توجه داشته باشید که تنظیمات این بخش، تأثیر بسزایی در حجم بانک اطلاعاتی سیستمی msdb دارد.

زمانی که بخش History را برای SQL Server Agent تنظیم کردید، این تنظیمات به طور خودکار اعمال نمی‌شود. یک Job سیستمی با نام syspolicy_purge_history وجود دارد که این تنظیمات را برای شما اعمال می‌کند. اگر می‌خواهید این تنظیمات در همان لحظه اعمال شود، می‌توانید به یکی از دو روش زیر رفتار نمایید.

- روش اول:

اجرای دستور زیر:

```
EXEC msdb.dbo.sp_syspolicy_purge_history
```

- روش دوم:

استارت کردن Job سیستمی زیر:

